

校园网常见问题及解决方法

目 录

1、DNS、IP 地址自动获取设置方法	2
2、有线网络问题（以 WIN7 系统为例）	5
» 2.1 网络连接中断	5
» 2.2 网络连接异常	5
3、无线网络问题	7
» 3.1 无法上网	7
» 3.2 无感知认证设置	11
» 3.3 认证计费页面无法弹出	11
» 3.4 密码问题	11
4、校外通过 VPN 访问校内网络资源	11
» 4.1VPN 系统使用说明	11
» 4.2VPN 系统的安装和使用方法 （以 windows 计算机为例）	12
5、使用 IPv6 上网问题	15

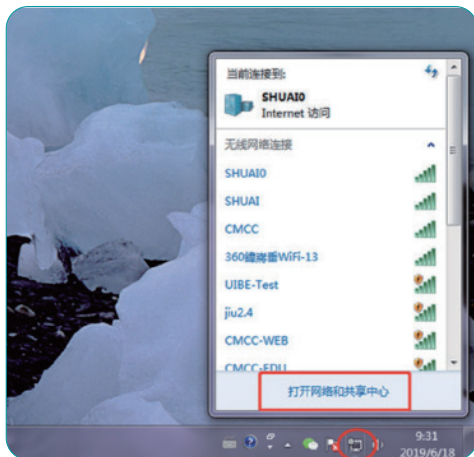
校园网常见问题及解决方法

对外经济贸易大学校园网始建于 1997 年，历经 20 余年发展，校园网已覆盖全校教学、办公、学生等区域的建筑楼宇，目前实现万兆主干、千兆楼宇、百兆到桌面的 IPv4/IPv6 双栈网络。

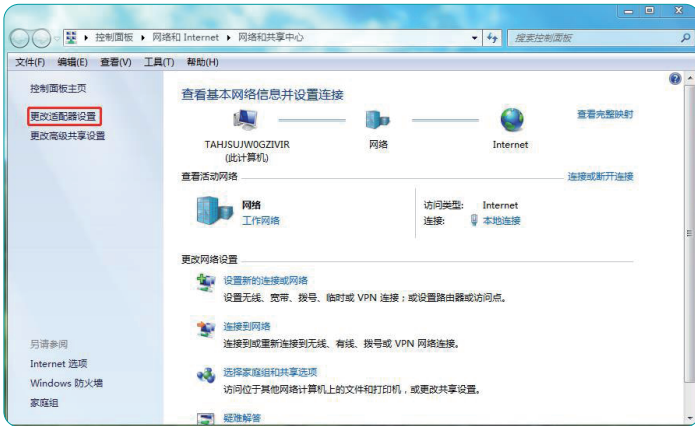
目前校园网拥有教育网 1.2G、中国联通 9G、中国电信 13G，总计 23.2G 的 IPv4 出口带宽，另有千兆教育网 IPv6 出口带宽。

1、DNS、IP 地址自动获取设置方法

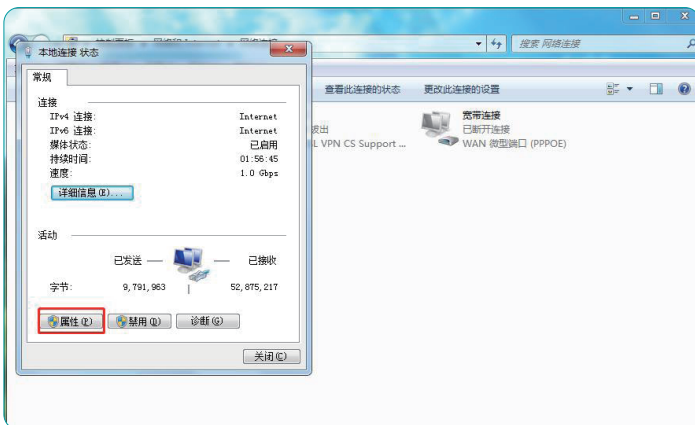
步骤 1: 开机后，在屏幕右下角任务栏中点击“网络”图标，再点击“打开网络和共享中心”进入“网络和共享中心”窗口



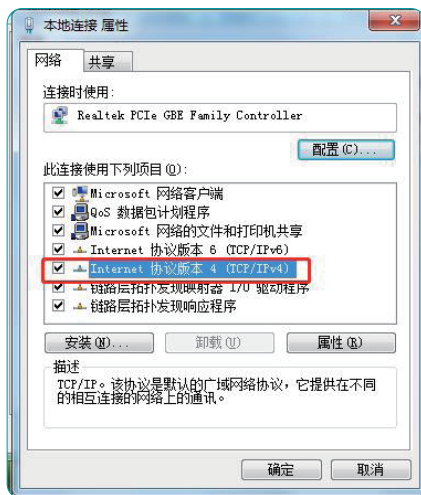
步骤 2: 选择更改适配器设置，点击“本地连接”图标



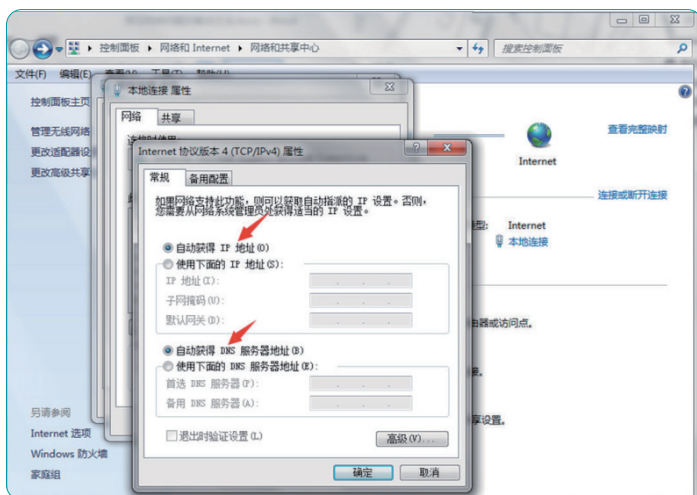
步骤 3: 点击进入“属性对话框”



步骤 4: 在列表中找到“Internet 协议版本 4 (TCP/IPv4)”属性对话框，双击进入



步骤 5: 选择“自动获得 IP 地址”以及“自动获得 DNS 服务器地址”并确定即可



2、有线网络问题（以 WIN7 系统为例）

» 2.1 网络连接中断

查看电脑桌面右下角图标，如出现下图图标，则说明网线连接口松动，可尝试重新插拔网线、更换网线、更换插网线端口。如上述办法无法解决，请拨打 64492310 报修。

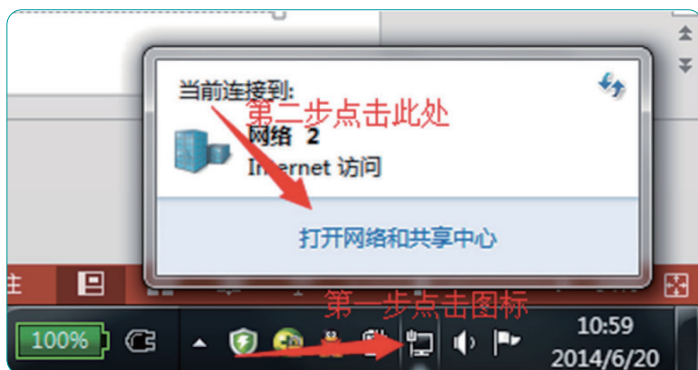


» 2.2 网络连接异常

查看电脑桌面右下角图标，如出现下图图标，则说明网络连接配置有误，请参照 DNS、IP 地址自动获取设置方法重新配置。



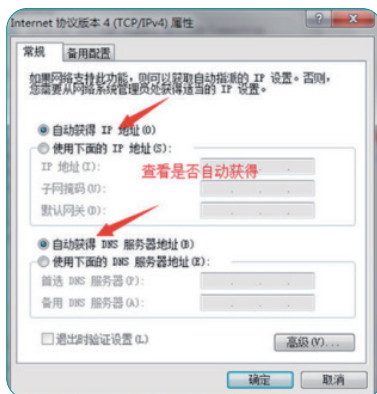
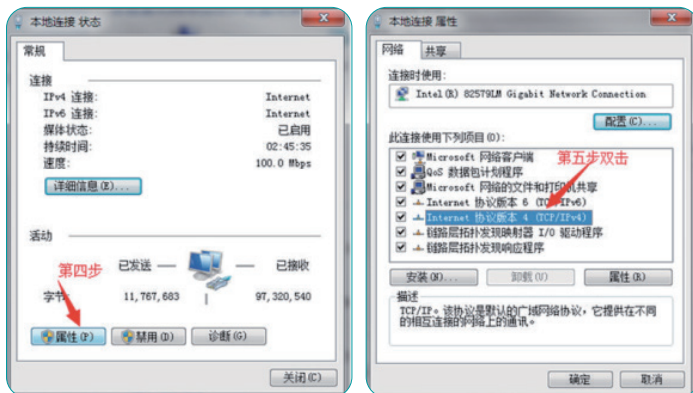
①



②



③



3、无线网络问题

» 3.1 无法上网

自查步骤：

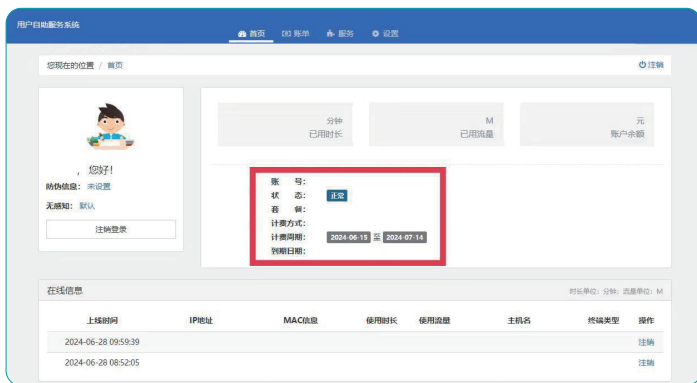
① 无线 WiFi 是否是开启状态；

② 使用无线网络前，先确定是否已经连接学校 wifi（学校 wifi 接入名称：UIBE-WLAN）

③ 连接后是否登录上网认证计费平台：打开浏览器任意输入要访问地址进入校园网认证计费页面（或在地址栏手动输入无线地址：<http://10.13.1.50>），弹出认证界面后请输入用户名、密码点击登录。



④ 登录自服务系统（<http://202.204.160.111:8080/Self>）查看自己的当前使用套餐类型：



如果是【内网】套餐，则只能访问校内网站，如果是【学生20元包月套餐】及【教师组】，则可以访问校外网站。套餐切换可查看校园网认证计费系统使用指南。

在完成了以上设置且信号足够强的情况下，可以获得IP地址，访问外网。

⑤ 苹果设备使用前请先检查wifi设置中是否有私有地址项，如果有请关闭此项开关，同时打开自动加入开关，关闭自动登录开关。

⑥ 检查DNS和IP地址是否是自动获取（参照P2）。

⑦ 检查电脑设置中的VPN和代理服务器里的开关是否都是关闭状态。

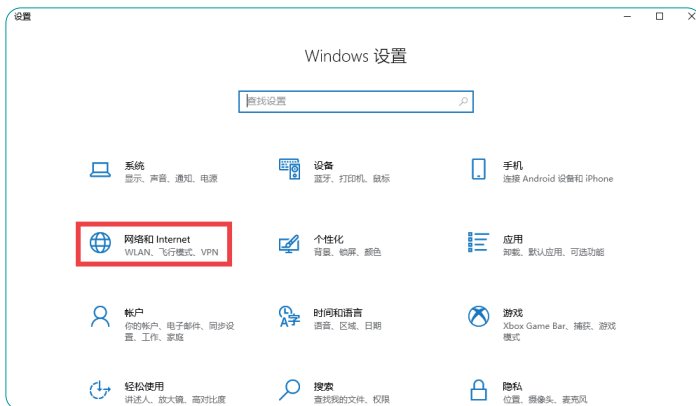


VPN、代理服务器关闭方法如下（以 Windows10 为例）：

1、在“开始菜单”找到“设置”按钮或搜索“设置”，点击进入



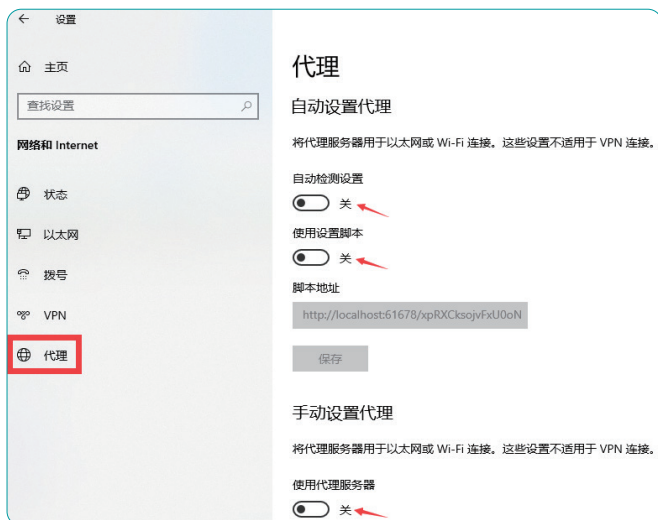
2、点击“网络和 Internet”进行设置



3、在左侧菜单点击“VPN”，将右侧箭头所指的两个开关关闭



4、在左侧菜单点击“代理”，将右侧箭头所指的三个开关关闭



» 3.2 无感知认证设置

教师和学生用户在首次登录校园网认证计费系统后便自动开启无感知认证功能，以后再次连接 UIBE-WLAN 时不再需要重复认证即可直接访问互联网，也无需执行下线操作。每个教师和学生账号最多允许 5 台设备同时认证，超出规定数量的设备会顶掉第一台已登录设备，以此类推。

» 3.3 认证计费页面无法弹出

① 如自带浏览器点认证计费页面链接无反应，请更换浏览器。

② 如已连接 UIBE-WLAN，不自弹认证界面，可以手动打开浏览器在地址栏里输入“10.13.1.50”。

» 3.4 密码问题

上网认证计费系统、VPN 和“i 惠园”信息平台的用户名和密码一致，用户名为职工号或者学号，初始密码为 uibe 加身份证件号或学工号后六位，字母小写，共十位（例如：uibe111213）。如需修改上网密码，只需登录“i 惠园”信息平台修改“i 惠园”信息平台密码即可。

4、校外通过 VPN 访问校内网络资源

» 4.1 VPN 系统使用说明

用户在校外访问我院校内资源时，需通过 VPN 进行访问，关于使用 VPN 系统的几个事项做如下说明：

① VPN 系统登录的地址是：<http://vpn.uibe.edu.cn>，第一次使用时需要安装 VPN 客户端，请按照页面提示进行安装；

② VPN 系统仅供本校师生在校外使用，请勿提供给校外人士；

③ 登录的用户名和密码与“i 惠园”信息平台一致；

④ VPN 系统支持的同时在线人数为目前 1500 人，如您使用完毕请及时退出，方便其他人登录；

⑤ 详细步骤可以参考 <https://im.uibe.edu.cn/gzdt/ggtz/69174.htm>，

关于对外经济贸易大学 VPN 系统升级的通知。

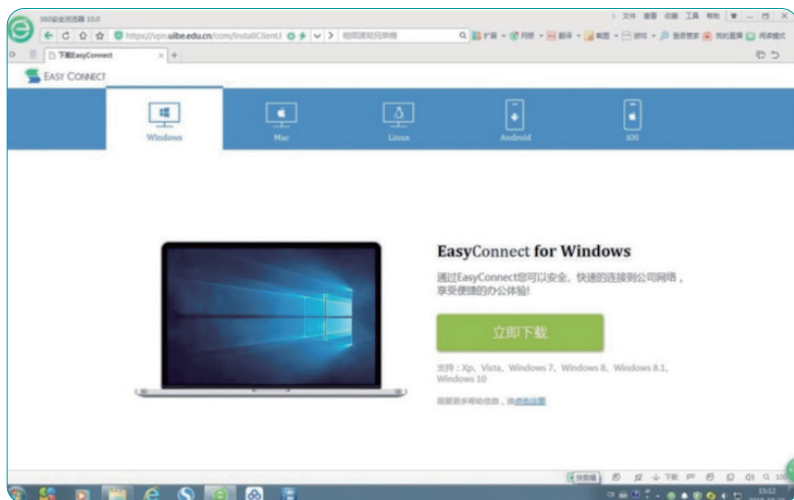
⑥ 为满足我校广大师生员工校外使用中国知网（CNKI）的需求，我校新增了校外不用 VPN 访问 CNKI 的途径（原有 VPN 访问方式仍可继续使用）。具体操作流程详见：<https://lib.uibe.edu.cn/xwdl/xwyhrzd/index.htm>

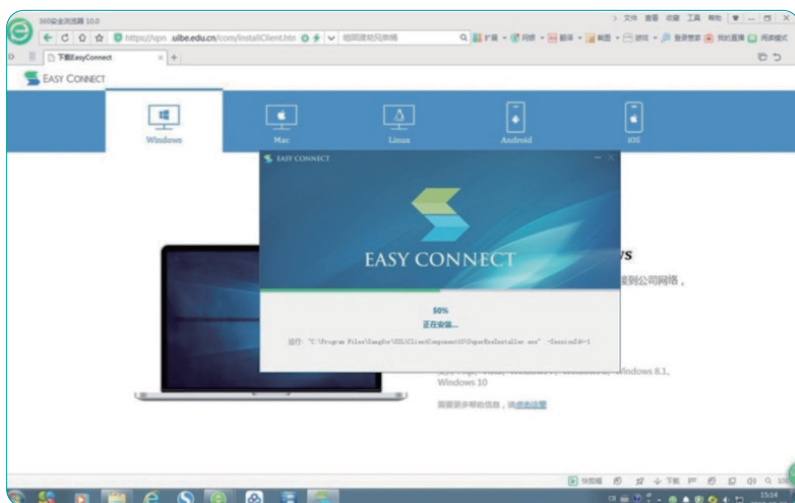
» 4.2 VPN 系统的安装和使用方法（以 windows 计算机为例）


第一次使用时需要安装 VPN 客户端，请按照提示进行安装

① 在浏览器中输入 VPN 服务器地址 <http://vpn.uibe.edu.cn>，（若出现类似安全警报：无法验证此网站的标识或此连接的完整性，是否继续，请选择是）出现如下页面：


② 按照计算机的操作系统选择相应的 VPN 客户端下载安装：

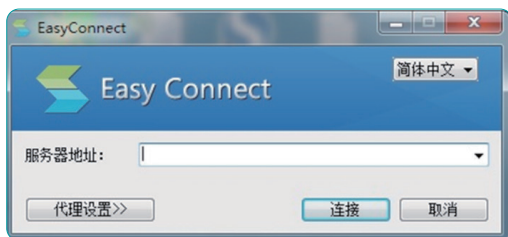




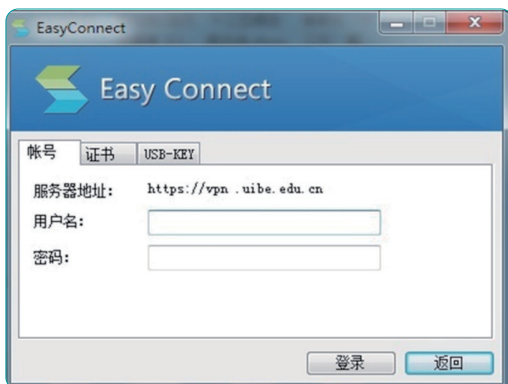
③ 出现如下页面后点击“完成”即完成安装，安装完成后桌面将出现 VPN 客户端图标，以后用户即可通过此 VPN 客户端访问校园网资源。



④ 用户通过点击  图标连接学校 VPN（或通过在浏览器中输入 VPN 服务器地址 `http://vpn.uibe.edu.cn`），第一次使用 VPN 客户端出现如下页面时，服务器地址输入：`http://vpn.uibe.edu.cn`

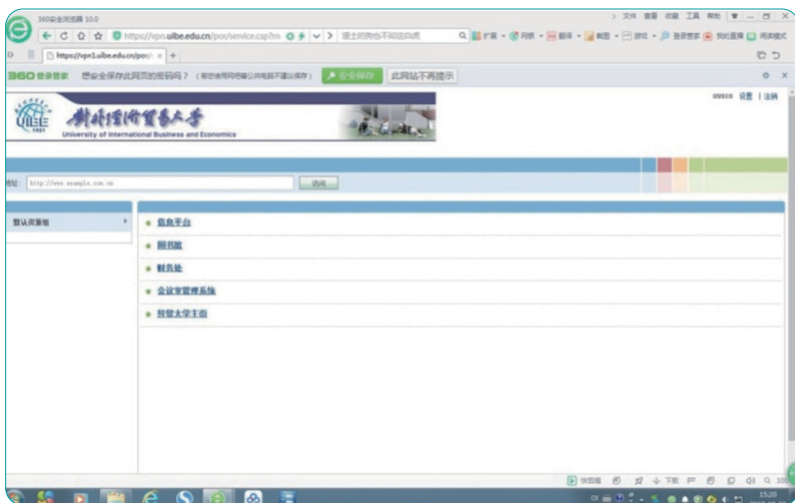


⑤ 点击“连接”后出现如下页面，通过账号方式登录：输入“i 惠园”信息平台的用户名和密码，（若出现类似安全警报：该网站的连接不是私密连接或此网站的安全证书存在问题，请选择继续访问）。



⑥ 登录后将出现如下页面，选择资源列表中的校内相关网站，或输入校内的网站地址直接访问校内资源。

⑦ 使用完 VPN 后，请用户及时退出 VPN 连接（点击注销，若浏览器已经关闭，请双击任务栏托盘图标  或浏览器重新打开 VPN 页面后点击注销），以免由于一直连接 VPN，影响用户使用其他校外互联网资源。



5、使用 IPv6 上网问题

我校用户可以使用校园有线网络访问 IPv6 网站，用户计算机的 IPv6 的地址是自动获得的。

Windows7 以上系统不需要配置能够直接使用 IPv6。